

令和3年度
第1回 社会教育委員の会議

◇とき 令和3年6月22日

◇ところ 書面協議

北見市教育委員会

1. 開 会

2. 報告事項

- | | |
|---|--------|
| 〔1〕社会教育部の組織機構及び事務分掌について | P1～11 |
| 〔2〕令和2年度社会教育施設等の利用状況について | P12～18 |
| 〔3〕令和2年度社会教育関係団体に係る補助金交付状況について | P19、20 |
| 〔4〕令和3年度社会教育関係団体に係る補助金交付状況について | P21、22 |
| 〔5〕令和3年度社会教育事業計画について | 資料1 |
| 〔6〕令和2年度オホーツク管内社会教育委員連絡協議会
役員会（総会）について | 資料2～4 |

3. 協議事項

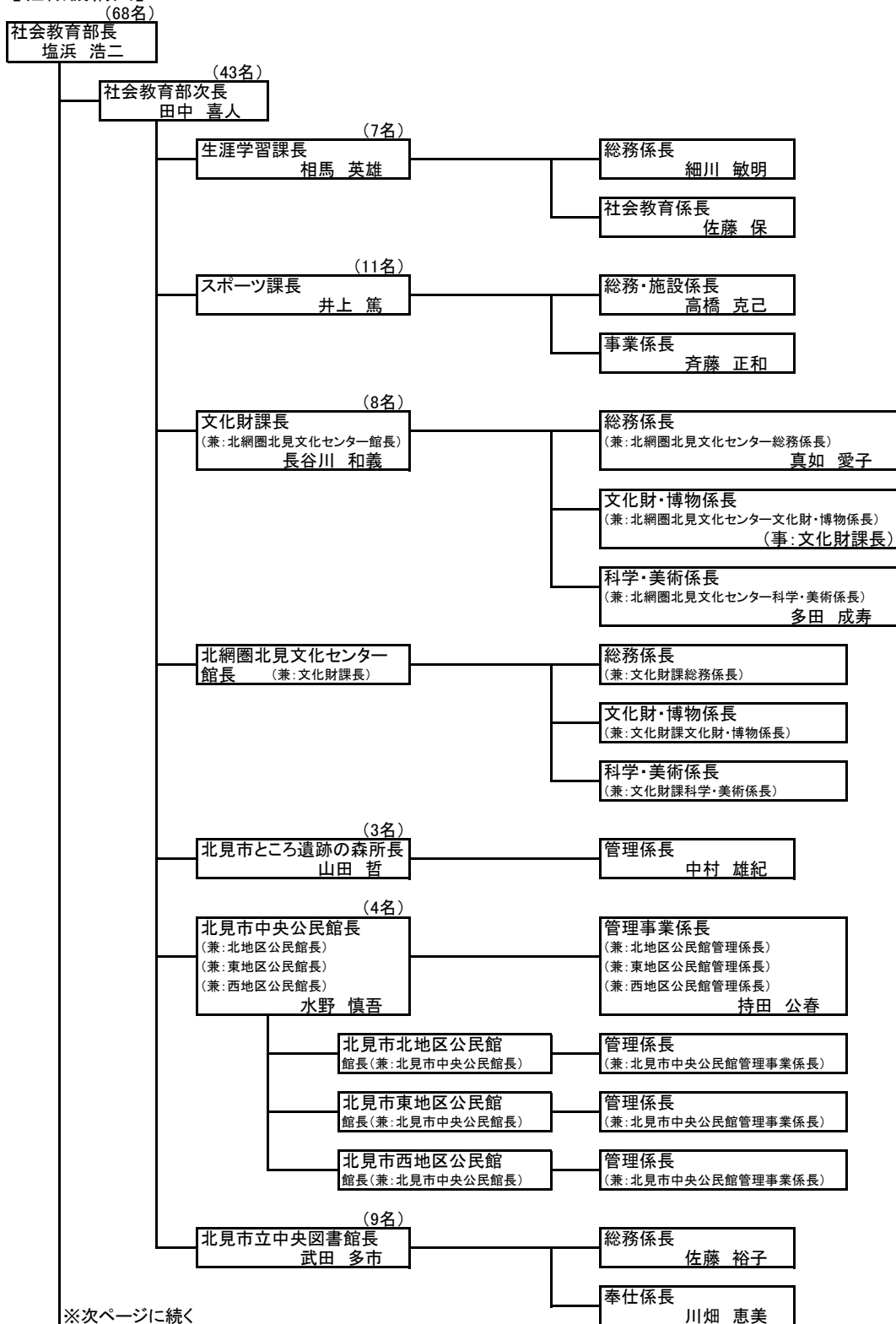
- | | |
|--|-------|
| 〔1〕第2次北見市社会教育計画に係る
令和2年度事業点検・評価について | 資料5、6 |
|--|-------|

4. 閉 会

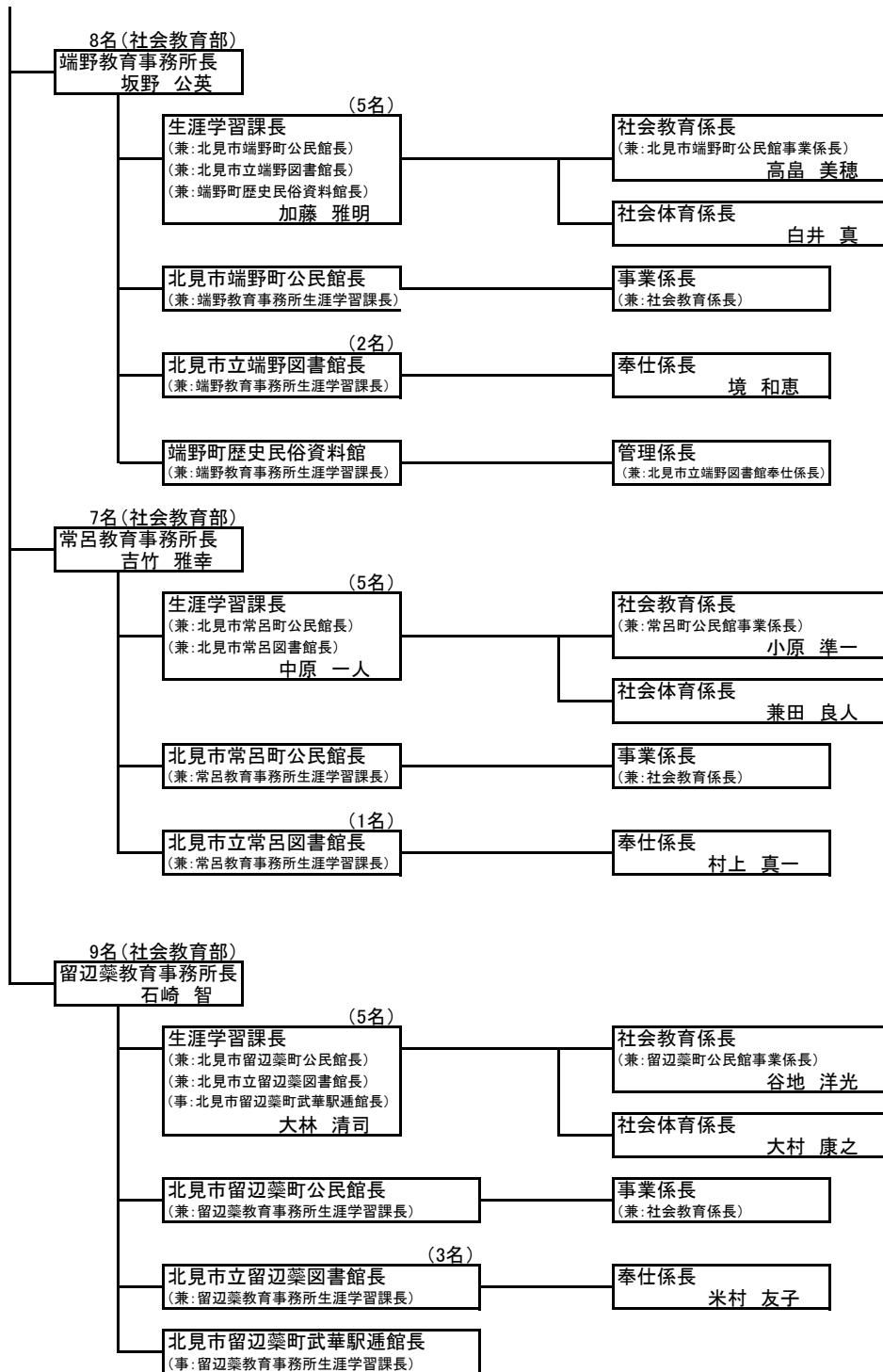
2. 報告事項

[1] 社会教育部の組織機構及び事務分掌について

【組織機構図】



※次ページに続く



【社会教育部に所属する室・課等・系の事務分掌】

北見市教育委員会事務局の組織及び教育機関の組織に関する規則別表第2（第3条関係）

部	課等	事務の内容	係	担当事務の内容
社会教育部	生涯学習課	(1) 社会教育計画及び推進に関すること。 (2) 生涯学習に関する企画、調査、研究及び振興に関すること。 (3) 社会教育委員に関すること。 (4) 社会教育機関との連絡調整に関すること。 (5) 家庭教育、青少年教育、成人教育、女性教育及び高齢者教育に関すること。 (6) 芸術・文化の振興に関すること。 (7) 社会教育関係団体に関すること。 (8) 視聴覚教育に関すること。 (9) ユネスコ活動に関すること。 (10) その他社会教育に関すること。 (11) 開成ふるさと工芸館の維持管理に関すること。 (12) 部内の調整及び庶務に関すること。	総務係	(1) 社会教育計画及び推進に関すること。 (2) 社会教育委員に関すること。 (3) 社会教育機関との連絡調整に関すること。 (4) 開成ふるさと工芸館の維持管理に関すること。 (5) 生涯学習に関する企画、調査、研究及び振興に関すること。 (6) 視聴覚教育に関すること。 (7) 部内の調整及び庶務に関すること。
			社会教育係	(1) 家庭教育、青少年教育、成人教育、女性教育及び高齢者教育に関すること。 (2) 芸術・文化の振興に関すること。 (3) ユネスコ活動に関すること。 (4) 社会教育関係団体に関すること。 (5) その他社会教育に関すること。
	スポーツ課	(1) 社会体育計画及び推進に関すること。 (2) 社会体育にかかわる企画調整に関すること。 (3) 社会体育団体に関すること。 (4) 社会体育施設の整備及び運営・維持管理に関すること。 (5) 体育・スポーツ関係施設の活用に関すること。 (6) 体育・スポーツの指導と普及に関すること。 (7) スポーツ推進委員に関すること。	総務・施設係	(1) 社会体育にかかわる企画調整に関すること。 (2) 社会体育団体に関すること。 (3) 社会体育施設の整備及び運営・維持管理に関すること。 (4) 体育・スポーツ関係施設の活用に関すること。 (5) 学校開放事業に関すること。 (6) 北見市立体育センター及び市民トレーニングセンターに関すること。 (7) 北見市民温水プールに関すること。

	<p>(8) 指導者の養成に関すること。</p> <p>(9) 学校開放事業に関すること。</p> <p>(10) スポーツ協力員に関すること。</p> <p>(11) スポーツ合宿事業に関すること。</p> <p>(12) 北見市立体育センター及び市民トレーニングセンターに関すること。</p> <p>(13) 北見市民温水プールに関すること。</p> <p>(14) モイワスポーツワールドに関すること。</p> <p>(15) 若松市民スキー場に関すること。</p> <p>(16) 東陵公園スポーツ施設に関すること。</p> <p>(17) 常呂川水系緑地及び豊地公園スポーツ施設に関すること。</p> <p>(18) 北見市民スケートリンクに関すること。</p> <p>(19) 北見市武道館に関すること。</p> <p>(20) 北見カーリングホールに関すること。</p> <p>(21) その他社会体育に関すること。</p>		<p>(8) モイワスポーツワールドに関すること。</p> <p>(9) 若松市民スキー場に関すること。</p> <p>(10) 東陵公園スポーツ施設に関すること。</p> <p>(11) 常呂川水系緑地及び豊地公園スポーツ施設に関すること。</p> <p>(12) 北見市民スケートリンクに関すること。</p> <p>(13) 北見市武道館に関すること。</p> <p>(14) 北見カーリングホールに関すること。</p> <p>(15) その他社会体育に関すること。</p> <p>(16) 課内の庶務に関すること。</p>
		事業係	<p>(1) 体育・スポーツの指導と普及に関すること。</p> <p>(2) スポーツ推進委員に関すること。</p> <p>(3) 指導者の養成に関すること。</p> <p>(4) スポーツ協力員に関すること。</p> <p>(5) スポーツ合宿事業に関すること。</p> <p>(6) 社会体育計画の策定及び推進に関すること。</p>
	文化財課	総務係	<p>(1) ピアソン記念館の維持管理に関すること。</p> <p>(2) 北見ハッカ記念館の維持管理に関すること。</p> <p>(3) 博物施設の連絡調整に関すること。</p> <p>(4) 課内の庶務に関すること。</p>

	<p>(6) 美術の事業に関すること。</p> <p>(7) ピアソン記念館の事業に関すること。</p> <p>(8) 北見ハッカ記念館の事業に関すること。</p> <p>(9) 博物施設の連絡調整に関すること。</p>	文化財・博物係	<p>(1) 文化財の保護及び啓発に関すること。</p> <p>(2) 文化財審議委員会に関すること。</p> <p>(3) 文化財の事業に関すること。</p> <p>(4) 博物の事業に関すること。</p> <p>(5) ピアソン記念館の事業に関すること。</p> <p>(6) 北見ハッカ記念館の事業に関すること。</p>
		科学・美術係	<p>(1) 科学の事業に関すること。</p> <p>(2) 美術の事業に関すること。</p>
北網圏北見文化センター	(1) 北網圏北見文化センターに関すること。	総務係	(1) 北網圏北見文化センターの維持管理に関すること。
		文化財・博物係	<p>(1) 北網圏北見文化センターの文化財の事業に関すること。</p> <p>(2) 北網圏北見文化センターの博物の事業に関すること。</p>
		科学・美術係	<p>(1) 北網圏北見文化センターの科学の事業に関すること。</p> <p>(2) 北網圏北見文化センターの美術の事業に関すること。</p>
北見市ところ遺跡の森	<p>(1) 遺跡の森の業務に関すること。</p> <p>(2) 遺跡の森の施設の維持管理に関すること。</p> <p>(3) 常呂地域の文化財等の保護に関すること。</p>	管理係	<p>(1) 遺跡の森の業務に関すること。</p> <p>(2) 遺跡の森の施設の維持管理に関すること。</p> <p>(3) 常呂地域の文化財等の保護に関すること。</p>

	北見市中央公民館	<ul style="list-style-type: none"> (1) 公民館事業に関すること。 (2) 高齢者大学に関すること。 (3) 北見市公民館運営審議会に関すること。 (4) 北見自治区内の公民館施設の維持管理に関すること。 (5) 北見市民ホールに関すること。 (6) 他の公民館との連絡調整に関すること。 	管理事業係	<ul style="list-style-type: none"> (1) 公民館事業に関すること。 (2) 高齢者大学に関すること。 (3) 北見市公民館運営審議会に関すること。 (4) 北見自治区内の公民館施設の維持管理に関すること。 (5) 北見市民ホールの維持管理に関すること。 (6) 北見市民ホールの事業に関すること。 (7) 他の公民館との連絡調整に関すること。
	北見市立中央図書館	<ul style="list-style-type: none"> (1) 図書館協議会に関すること。 (2) 図書館施設の維持管理に関すること。 (3) 図書館業務に関すること。 (4) 他の図書館との連絡調整に関すること。 	総務係	<ul style="list-style-type: none"> (1) 図書館協議会に関すること。 (2) 図書館施設の維持管理に関すること。 (3) 他の図書館との連絡調整に関すること。
			奉仕係	<ul style="list-style-type: none"> (1) 図書館業務に関すること。
端野教育事務所	生涯学習課	<ul style="list-style-type: none"> (1) 社会教育推進会議に関すること。 (2) 生涯学習の推進に関すること(各種教室、講座の開催を含む。) (3) 社会教育の振興に関すること。 (4) 芸術・文化の振興に関すること。 (5) 社会教育関係団体に関すること。 (6) 社会教育施設の運営・管理に関すること。 (7) 陶芸工房に関すること。 (8) その他社会教育に関すること。 (9) 社会体育計画の推進に関すること。 (10) 体育・スポーツの指導普及に 	社会教育係	<ul style="list-style-type: none"> (1) 社会教育推進会議に関すること。 (2) 生涯学習の推進に関すること(各種教室、講座の開催を含む。) (3) 社会教育の振興に関すること。 (4) 芸術・文化の振興に関すること。 (5) 社会教育関係団体に関すること。 (6) 社会教育施設の運営・管理に関すること。 (7) 陶芸工房に関すること。 (8) その他社会教育に関すること。 (9) 課内の庶務に関すること。
			社会体育係	<ul style="list-style-type: none"> (1) 社会体育計画の推進に関すること。 (2) 体育・スポーツの指導普及に関すること。

	<p>関すること。</p> <p>(11) 体育・スポーツ関係施設の活用に関すること。</p> <p>(12) 社会体育関係団体に関すること。</p> <p>(13) 社会体育施設の運営・維持管理に関すること。</p> <p>(14) 学校開放事業に関すること。</p> <p>(15) スポーツ協力員に関すること。</p> <p>(16) サンドーム'94に関すること。</p> <p>(17) 屯田の杜公園に関すること。</p> <p>(18) 農業者トレーニングセンターに関すること。</p> <p>(19) 農業者レクリエーションセンターに関すること。</p> <p>(20) しらかばロッジに関すること。</p> <p>(21) その他社会体育に関すること。</p>		<p>(3) 体育・スポーツ関係施設の活用に関すること。</p> <p>(4) 社会体育関係団体に関すること。</p> <p>(5) 社会体育施設の運営・維持管理に関すること。</p> <p>(6) 学校開放事業に関すること。</p> <p>(7) スポーツ協力員に関すること。</p> <p>(8) サンドーム'94に関すること。</p> <p>(9) 屯田の杜公園に関すること。</p> <p>(10) 農業者トレーニングセンターに関すること。</p> <p>(11) 農業者レクリエーションセンターに関すること。</p> <p>(12) しらかばロッジに関すること。</p> <p>(13) その他社会体育に関すること。</p>
北見市端野町公民館	<p>(1) 公民館事業に関すること。</p> <p>(2) 高齢者大学に関すること。</p> <p>(3) 公民館施設の維持管理に関すること。</p> <p>(4) 地区別公民館運営委員会に関すること。</p>	事業係	<p>(1) 公民館事業に関すること。</p> <p>(2) 高齢者大学に関すること。</p> <p>(3) 公民館施設の維持管理に関すること。</p> <p>(4) 地区別公民館運営委員会に関すること。</p>
北見市立端野図書館	<p>(1) 図書館業務に関すること。</p> <p>(2) 図書館施設の維持管理に関すること。</p>	奉仕係	<p>(1) 図書館業務に関すること。</p> <p>(2) 図書館施設の維持管理に関すること。</p>

	端野町歴史民俗資料館	(1) 資料館の業務に関する事。 (2) 資料館の施設の維持管理に関する事。 (3) 地域文化財等の保護に関する事。	管理係	(1) 資料館の業務に関する事。 (2) 資料館の施設の維持管理に関する事。 (3) 地域文化財等の保護に関する事。
常呂教育事務所	生涯学習課	(1) 社会教育推進会議に関する事。 (2) 生涯学習の推進に関する事(各種教室、講座の開催を含む。) (3) 社会教育の振興に関する事。 (4) 芸術・文化の振興に関する事。 (5) 社会教育関係団体に関する事。 (6) 社会教育施設の運営・管理に関する事。 (7) 多目的研修センターに関する事。 (8) その他社会教育に関する事。 (9) 社会体育計画の推進に関する事。 (10) 体育・スポーツの指導普及に関する事。 (11) 体育・スポーツ関係施設の活用に関する事。 (12) 社会体育関係団体に関する事。 (13) 社会体育施設の運営・維持管理に関する事。 (14) 学校開放事業に関する事。 (15) スポーツ協力員に関する事。 (16) スポーツセンターに関する事。 (17) 健康温水プールに関する事。	社会教育係	(1) 社会教育推進会議に関する事。 (2) 生涯学習の推進に関する事(各種教室、講座の開催を含む。) (3) 社会教育の振興に関する事。 (4) 芸術・文化の振興に関する事。 (5) 社会教育関係団体に関する事。 (6) 社会教育施設の運営・管理に関する事。 (7) 多目的研修センターに関する事。 (8) その他社会教育に関する事。 (9) 課内の庶務に関する事。
			社会体育係	(1) 社会体育計画の推進に関する事。 (2) 体育・スポーツの指導普及に関する事。 (3) 体育・スポーツ関係施設の活用に関する事。 (4) 社会体育関係団体に関する事。 (5) 社会体育施設の運営・維持管理に関する事。 (6) 学校開放事業に関する事。 (7) スポーツ協力員に関する事。 (8) スポーツセンターに関する事。 (9) 健康温水プールに関する事。 (10) 屋内多目的競技場に関する事。

		と。 (18) 屋内多目的競技場に関する こと。 (19) 野球場に関すること。 (20) 運動広場に関すること。 (21) 常呂カーリングホールに関 すること。 (22) その他社会体育に関するこ と。		と。 (11) 野球場に関すること。 (12) 運動広場に関すること。 (13) 常呂カーリングホールに関す ること。 (14) その他社会体育に関するこ と。
	北見市常呂町公民館	(1) 公民館事業に関すること。 (2) 高齢者大学に関すること。 (3) 公民館施設の維持管理に関す ること。 (4) 地区別公民館運営委員会に関 すること。	事業係	(1) 公民館事業に関すること。 (2) 高齢者大学に関すること。 (3) 公民館施設の維持管理に関す ること。 (4) 地区別公民館運営委員会に関 すること。
	北見市立常呂図書館	(1) 図書館業務に関すること。 (2) 図書館施設の維持管理に関す ること。	奉仕係	(1) 図書館業務に関すること。 (2) 図書館施設の維持管理に関す ること。
留辺蘂教育事務所	生涯学習課	(1) 社会教育推進会議に関するこ と。 (2) 生涯学習の推進に関すること (各種教室、講座の開催を含む。) (3) 社会教育の振興に関するこ と。 (4) 芸術・文化の振興に関するこ と。 (5) 地域文化財等の保護に関する こと。 (6) 社会教育関係団体に関するこ と。 (7) 社会教育施設の運営・管理に 関すること。 (8) 武華駅通に関すること。 (9) その他社会教育に関するこ	社会教育係	(1) 社会教育推進会議に関するこ と。 (2) 生涯学習の推進に関すること (各種教室、講座の開催を含む。) (3) 社会教育の振興に関するこ と。 (4) 芸術・文化の振興に関するこ と。 (5) 地域文化財等の保護に関する こと。 (6) 社会教育関係団体に関するこ と。 (7) 社会教育施設の運営・管理に 関すること。 (8) 武華駅通に関すること。 (9) その他社会教育に関するこ と。 (10) 課内の庶務に関すること。

	<p>と。</p> <p>(10) 社会体育計画の推進に関する事。</p> <p>(11) 体育・スポーツの指導普及に関する事。</p> <p>(12) 体育・スポーツ関係施設の活用に関する事。</p> <p>(13) 社会体育関係団体に関する事。</p> <p>(14) 社会体育施設の運営・維持管理に関する事。</p> <p>(15) 学校開放事業に関する事。</p> <p>(16) スポーツ協力員に関する事。</p> <p>(17) 体育館に関する事。</p> <p>(18) 八方台スキー場に関する事。</p> <p>(19) 旭運動公園総合グラウンドに関する事。</p> <p>(20) 弓道館に関する事。</p> <p>(21) 格技場に関する事。</p> <p>(22) 八方台森林公園に関する事。</p> <p>(23) 無加川河川敷等パークゴルフ場に関する事。</p> <p>(24) その他社会体育に関する事。</p>	社会体育係	<p>(1) 社会体育計画の推進に関する事。</p> <p>(2) 体育・スポーツの指導普及に関する事。</p> <p>(3) 体育・スポーツ関係施設の活用に関する事。</p> <p>(4) 社会体育関係団体に関する事。</p> <p>(5) 社会体育施設の運営・維持管理に関する事。</p> <p>(6) 学校開放事業に関する事。</p> <p>(7) スポーツ協力員に関する事。</p> <p>(8) 体育館に関する事。</p> <p>(9) 八方台スキー場に関する事。</p> <p>(10) 旭運動公園総合グラウンドに関する事。</p> <p>(11) 弓道館に関する事。</p> <p>(12) 格技場に関する事。</p> <p>(13) 八方台森林公園に関する事。</p> <p>(14) 無加川河川敷等パークゴルフ場に関する事。</p> <p>(15) その他社会体育に関する事。</p>
北見市留辺蘂町公民館	<p>(1) 公民館事業に関する事。</p> <p>(2) 高齢者大学に関する事。</p> <p>(3) 留辺蘂自治区内の公民館施設の維持管理に関する事。</p> <p>(4) 地区別公民館運営委員会に関する事。</p>	事業係	<p>(1) 公民館事業に関する事。</p> <p>(2) 高齢者大学に関する事。</p> <p>(3) 留辺蘂自治区内の公民館施設の維持管理に関する事。</p> <p>(4) 地区別公民館運営委員会に関する事。</p>

	北見市立留辺蘂図書館	<p>(1) 図書館業務に関すること。</p> <p>(2) 図書館施設の維持管理に関すること。</p>	奉仕係	<p>(1) 図書館業務に関すること。</p> <p>(2) 図書館施設の維持管理に関すること。</p>
--	------------	--	-----	--

社会教育施設等の利用状況

《 総 括 》

自治区	平成30年度		令和元年度		令和2年度	
	利用総数(人)	前年比	利用総数(人)	前年比	利用総数(人)	前年比
北見自治区	1,956,464	93%	1,805,909	92%	1,185,260	66%
端野自治区	106,177	95%	98,101	92%	60,308	61%
常呂自治区	110,480	106%	100,264	91%	49,567	49%
留辺蘂自治区	274,339	93%	214,583	78%	199,513	93%
総合計	2,447,460	94%	2,218,857	91%	1,494,648	67%

社会教育施設等の利用状況（北見自治区）

《 総 合 》

施 設 名	平 成 30 年 度				令 和 元 年 度				令 和 2 年 度			
	開館日数	日利用数	利用総数(人)	前年比	開館日数	日利用数	利用総数(人)	前年比	開館日数	日利用数	利用総数(人)	前年比
社会教育施設 利用合計	-	-	897,227	92%	-	-	820,021	91%	-	-	388,748	47%
社会体育施設 (屋内)利用合計	-	-	629,455	95%	-	-	567,440	90%	-	-	366,494	65%
社会体育施設 (屋外)利用合計	-	-	429,782	91%	-	-	418,448	97%	-	-	430,018	103%
総 合 計	-	-	1,956,464	93%	-	-	1,805,909	92%	-	-	1,185,260	66%

＜社会教育施設＞

施 設 名	平 成 30 年 度				令 和 元 年 度				令 和 2 年 度			
	開館日数	日利用数	利用総数(人)	前年比	開館日数	日利用数	利用総数(人)	前年比	開館日数	日利用数	利用総数(人)	前年比
市 民 会 館	303	634	192,069	85%	282	637	179,668	94%	277	184	51,015	28%
北 地 区 公 民 館	330	61	20,158	103%	308	56	17,315	86%	299	35	10,590	61%
東 地 区 公 民 館	330	72	23,695	97%	308	68	20,852	88%	299	33	10,000	48%
西 地 区 公 民 館	330	33	10,938	98%	308	29	8,951	82%	299	22	6,437	72%
中 央 図 書 館	290	1,196	346,877	104%	270	1,163	313,983	91%	262	668	174,920	56%
図 書 館 東 分 館	287	158	45,319	98%	260	149	38,839	86%	273	64	17,594	45%
図 書 館 緑 地 区 分 館	287	89	25,502	93%	260	83	21,566	85%	273	62	16,900	78%
図 書 館 相 内 分 室	289	19	5,419	98%	262	15	3,921	72%	275	8	2,334	60%
図 書 館 上 と ころ 分 室	289	13	3,674	98%	262	10	2,581	70%	275	7	1,890	73%
東 相 内 地 区 住 民 セ ン タ ー 図 書 室	289	17	4,803	75%	262	16	4,242	88%	275	12	3,395	80%
北 網 圏 北 見 文 化 セ ン タ ー	303	173	52,382	77%	281	176	49,471	94%	272	96	26,149	53%
ピ ア ソ ン 記 念 館	303	22	6,584	112%	282	25	7,107	108%	281	9	2,538	36%
ハ ッ カ 記 念 館	308	73	22,485	104%	285	83	23,690	105%	281	50	13,991	59%
開 成 ふ り さ と 工 芸 館	330	21	6,974	85%	308	23	7,029	101%	300	19	5,655	80%
芸 術 文 化 ホ ー ル	306	413	126,403	80%	285	409	116,436	92%	277	154	42,678	37%
生 涯 学 習 コ ー ナ ー	304	13	3,945	107%	282	15	4,370	111%	276	10	2,662	61%
合 計	-	-	897,227	92%	-	-	820,021	91%	-	-	388,748	47%

<社会体育施設（屋内）>

施設名	平成30年度				令和元年度				令和2年度			
	開館日数	日利用数	利用総数(人)	前年比	開館日数	日利用数	利用総数(人)	前年比	開館日数	日利用数	利用総数(人)	前年比
市立体育センター	306	162	49,551	80%	261	178	46,521	94%	277	121	33,521	72%
東地区市民トレセン	305	53	16,123	98%	/	/	/	/	/	/	/	/
南地区市民トレセン	305	105	31,924	100%	285	101	28,818	90%	277	93	25,709	89%
北地区市民トレセン	305	88	26,834	91%	286	94	26,976	101%	278	78	21,636	80%
小泉地区市民トレセン	307	70	21,445	90%	286	75	21,327	99%	278	70	19,369	91%
上常呂地区市民トレセン	297	52	15,538	95%	286	52	14,784	95%	278	55	15,187	103%
相内地区市民トレセン	306	44	13,466	102%	285	42	11,914	88%	278	37	10,229	86%
サンライフ北見	309	155	47,968	108%	287	139	39,820	83%	277	126	34,806	87%
サントライ北見	293	104	30,421	95%	269	99	26,549	87%	269	78	21,099	79%
市民温水プール	303	466	141,181	96%	286	445	127,231	90%	264	351	92,650	73%
北見市武道館	309	191	58,908	103%	286	210	60,123	102%	277	103	28,619	48%
カーリングホール	/	/	/	/	/	/	/	/	126	83	10,450	/
道立北見体育センター	312	452	140,981	97%	289	443	127,947	91%	275	194	53,219	42%
学校体育施設開放(19校)	291	121	35,115	84%	260	136	35,430	101%	0	0	0	0%
合計	-	-	629,455	95%	-	-	567,440	90%	-	-	366,494	65%

<社会体育施設（屋外）>

施設名	平成30年度				令和元年度				令和2年度				
	開館日数	日利用数	利用総数(人)	前年比	開館日数	日利用数	利用総数(人)	前年比	開館日数	日利用数	利用総数(人)	前年比	
東陵公園	-	-	73,558	91%	-	-	69,453	94%	-	-	54,446	78%	
野球場	163	48	7,873	97%	169	53	8,993	114%	169	27	4,501	50%	
	球技場	152	27	4,081	144%	186	29	5,393	132%	169	25	4,276	79%
	硬式庭球場	198	67	13,173	86%	206	71	14,673	111%	177	74	13,111	89%
	軟式庭球場	198	122	24,247	110%	199	95	18,983	78%	177	94	16,684	88%
	陸上競技場	244	93	22,792	74%	183	110	20,206	89%	169	86	14,611	72%
	ハーフコート場	185	8	1,392	83%	186	6	1,205	87%	169	7	1,263	105%
モイワスポーツワールド	-	-	27,538	117%	-	-	25,180	91%	-	-	16,831	67%	
球技場	172	74	12,670	184%	176	67	11,765	93%	168	33	5,520	47%	
	庭球場	212	16	3,392	122%	205	15	3,117	92%	184	12	2,144	69%
	ハーフコート場	187	61	11,476	83%	188	55	10,298	90%	169	54	9,167	89%
常呂川水系緑地	-	-	43,227	154%	-	-	48,358	112%	-	-	32,099	66%	
野球場	187	39	7,227	135%	186	51	9,450	131%	169	21	3,488	37%	
	ソフトボール場	187	1	170	86%	186	0.5	94	55%	169	0.1	10	11%
	球技場	187	101	18,935	523%	186	110	20,534	108%	169	90	15,239	74%
	ハーフコート場	190	89	16,895	89%	186	98	18,280	108%	170	79	13,362	73%
市民スケートリンク	270	71	19,295	112%	275	78	21,405	111%	256	80	20,368	95%	
若松市民スキー場	104	2,559	266,164	83%	89	2,855	254,052	95%	106	2,889	306,274	121%	
合計	-	-	429,782	91%	-	-	418,448	97%	-	-	430,018	103%	

<図書館図書貸出冊数>

施設名	平成30年度				令和元年度				令和2年度			
	開館日数	日貸出数	貸出総数(冊)	前年比	開館日数	日貸出数	貸出総数(冊)	前年比	開館日数	日貸出数	貸出総数(冊)	前年比
中央図書館	290	1,722	499,485	100%	270	1,672	451,329	90%	262	1,537	402,657	89%
東分館	287	277	79,501	95%	260	278	72,330	91%	273	249	67,987	94%
緑地区分館	287	328	94,046	95%	260	302	78,601	84%	273	284	77,454	99%
相内分室	289	47	13,546	100%	262	29	7,605	56%	275	24	6,624	87%
上ところ分室	289	30	8,540	88%	262	34	8,964	105%	275	31	8,570	96%
東相内地区 住民センター図書室	289	43	12,402	87%	262	40	10,464	84%	275	39	10,845	104%
合計	-	-	707,520	98%	-	-	629,293	89%	-	-	574,137	91%

社会教育施設等の利用状況（端野自治区）

《 総 合 》

施設名	平成30年度				令和元年度				令和2年度			
	開館日数	日利用数	利用総数(人)	前年比	開館日数	日利用数	利用総数(人)	前年比	開館日数	日利用数	利用総数(人)	前年比
社会教育施設 利用合計	-	-	64,848	97%	-	-	61,331	95%	-	-	30,192	49%
社会体育施設 (屋内)利用合計	-	-	35,526	88%	-	-	31,378	88%	-	-	25,204	80%
社会体育施設 (屋外)利用合計	-	-	5,803	112%	-	-	5,392	93%	-	-	4,912	91%
総合計	-	-	106,177	95%	-	-	98,101	92%	-	-	60,308	61%

＜社会教育施設＞

施設名	平成30年度				令和元年度				令和2年度			
	開館日数	日利用数	利用総数(人)	前年比	開館日数	日利用数	利用総数(人)	前年比	開館日数	日利用数	利用総数(人)	前年比
端野町公民館	312	137	42,687	95%	294	140	41,087	96%	281	57	16,104	39%
端野図書館	312	67	20,989	99%	289	66	19,027	91%	289	46	13,391	70%
端野町歴史 民俗資料館	166	4	704	131%	171	4	759	108%	153	2	312	41%
端野陶芸工房	187	2	368	133%	184	2	371	101%	163	2	297	80%
緋牛内陶芸工房	187	1	100	70%	184	0	87	87%	163	1	88	101%
合計	-	-	64,848	97%	-	-	61,331	95%	-	-	30,192	49%

＜社会体育施設（屋内）＞

施設名	平成30年度				令和元年度				令和2年度			
	開館日数	日利用数	利用総数(人)	前年比	開館日数	日利用数	利用総数(人)	前年比	開館日数	日利用数	利用総数(人)	前年比
端野町農業者 トレーニング センター	312	64	20,056	88%	287	67	19,330	96%	272	57	15,537	80%
端野町農業者 レクリエーション センター	223	20	4,570	75%	198	15	3,054	67%	129	11	1,475	48%
端野町サードーム'94	177	55	9,651	96%	147	55	8,104	84%	163	47	7,676	95%
しらかばロッジ	39	24	951	122%	31	18	555	58%	36	14	516	93%
学校体育施設 開放（1校）	44	7	298	81%	52	6	335	112%	0	0	0	0%
合計	-	-	35,526	88%	-	-	31,378	88%	-	-	25,204	80%

＜社会体育施設（屋外）＞

施設名	平成30年度				令和元年度				令和2年度			
	開館日数	日利用数	利用総数(人)	前年比	開館日数	日利用数	利用総数(人)	前年比	開館日数	日利用数	利用総数(人)	前年比
屯田の杜公園 球場	184	10	1,800	79%	183	9	1,641	91%	170	7	1,197	73%
屯田の杜公園 庭球場	174	3	546	111%	173	3	503	92%	163	4	601	119%
屯田の杜公園 多目的グラウンド	183	10	1,780	241%	182	14	2,491	140%	163	17	2,792	112%
屯田の杜公園 ゲートボール場	154	8	1,222	108%	152	4	558	46%	148	1	200	36%
屯田の杜公園 パークゴルフコース	183	2	455	84%	183	1	199	44%	163	1	122	61%
合計	-	-	5,803	112%	-	-	5,392	93%	-	-	4,912	91%

＜図書館図書貸出冊数＞

施設名	平成30年度				令和元年度				令和2年度			
	開館日数	日貸出数	貸出総数(冊)	前年比	開館日数	日貸出数	貸出総数(冊)	前年比	開館日数	日貸出数	貸出総数(冊)	前年比
端野図書館	312	129	40,295	106%	289	132	38,009	94%	289	122	35,190	93%
合計	-	-	40,295	106%	-	-	38,009	94%	-	-	35,190	93%

社会教育施設等の利用状況（常呂自治区）

《 総 合 》

施設名	平成30年度				令和元年度				令和2年度			
	開館日数	日利用数	利用総数(人)	前年比	開館日数	日利用数	利用総数(人)	前年比	開館日数	日利用数	利用総数(人)	前年比
社会教育施設 利用合計	-	-	42,777	99%	-	-	42,049	98%	-	-	17,664	42%
社会体育施設 (屋内)利用合計	-	-	56,998	110%	-	-	49,001	86%	-	-	29,519	60%
社会体育施設 (屋外)利用合計	-	-	10,705	111%	-	-	9,214	86%	-	-	2,384	26%
総合計	-	-	110,480	106%	-	-	100,264	91%	-	-	49,567	49%

＜社会教育施設＞

施設名	平成30年度				令和元年度				令和2年度			
	開館日数	日利用数	利用総数(人)	前年比	開館日数	日利用数	利用総数(人)	前年比	開館日数	日利用数	利用総数(人)	前年比
多目的研修センター	295	77	22,750	101%	270	79	21,240	93%	269	17	4,686	22%
常呂町公民館	289	18	5,222	84%	265	23	6,207	119%	265	8	2,173	35%
常呂図書館	285	33	9,344	103%	265	35	9,351	100%	274	28	7,637	82%
ところ埋蔵文化財センター	302	7	2,083	105%	281	7	2,056	99%	281	4	1,156	56%
ところ遺跡の館	302	11	3,378	105%	281	11	3,195	95%	281	7	2,012	63%
合計	-	-	42,777	99%	-	-	42,049	98%	-	-	17,664	42%

＜社会体育施設（屋内）＞

施設名	平成30年度				令和元年度				令和2年度			
	開館日数	日利用数	利用総数(人)	前年比	開館日数	日利用数	利用総数(人)	前年比	開館日数	日利用数	利用総数(人)	前年比
スポーツセンター	299	43	12,900	99%	278	36	10,060	78%	277	19	5,344	53%
カーリングホール	309	103	31,716	110%	284	95	26,974	85%	270	71	19,067	71%
健康温水プール	112	39	4,317	126%	114	52	5,893	137%	86	19	1,660	28%
ところ スタジアムD.O.	299	14	4,098	120%	281	11	3,144	77%	277	12	3,448	110%
学校体育施設 開放（4校）	203	20	3,967	130%	168	17	2,930	74%	0	0	0	0%
合計	-	-	56,998	110%	-	-	49,001	86%	-	-	29,519	60%

＜社会体育施設（屋外）＞

施設名	平成30年度				令和元年度				令和2年度			
	開館日数	日利用数	利用総数(人)	前年比	開館日数	日利用数	利用総数(人)	前年比	開館日数	日利用数	利用総数(人)	前年比
運動広場	216	5	1,019	68%	216	4	877	86%	199	5	936	107%
百年広場	359	25	9,090	128%	333	23	7,707	85%	324	3	1,013	13%
野球場	216	3	596	58%	216	3	630	106%	199	2	435	69%
合計	-	-	10,705	111%	-	-	9,214	86%	-	-	2,384	26%

＜図書館図書貸出冊数＞

施設名	平成30年度				令和元年度				令和2年度			
	開館日数	日貸出数	貸出総数(冊)	前年比	開館日数	日貸出数	貸出総数(冊)	前年比	開館日数	日貸出数	貸出総数(冊)	前年比
常呂図書館	285	103	29,260	91%	265	102	26,951	92%	274	97	26,493	98%
合計	-	-	29,260	91%	-	-	26,951	92%	-	-	26,493	98%

社会教育施設等の利用状況（留辺蘂自治区）

《 総 合 》

施設名	平成30年度				令和元年度				令和2年度			
	開館日数	日利用数	利用総数(人)	前年比	開館日数	日利用数	利用総数(人)	前年比	開館日数	日利用数	利用総数(人)	前年比
社会教育施設 利用合計	-	-	52,238	94%	-	-	46,408	89%	-	-	25,873	56%
社会体育施設 (屋内)利用合計	-	-	31,539	99%	-	-	25,038	79%	-	-	17,223	69%
社会体育施設 (屋外)利用合計	-	-	190,562	91%	-	-	143,137	75%	-	-	156,417	109%
総合計	-	-	274,339	93%	-	-	214,583	78%	-	-	199,513	93%

＜社会教育施設＞

施設名	平成30年度				令和元年度				令和2年度			
	開館日数	日利用数	利用総数(人)	前年比	開館日数	日利用数	利用総数(人)	前年比	開館日数	日利用数	利用総数(人)	前年比
留辺蘂町公民館	331	59	19,572	94%	308	57	17,639	90%	236	31	7,278	41%
温根湯公民館	318	31	9,987	103%	318	28	8,993	90%	302	21	6,228	69%
留辺蘂図書館	284	72	20,543	90%	259	68	17,635	86%	257	42	10,716	61%
青少年会館	298	7	1,962	105%	295	7	2,001	102%	286	6	1,651	83%
開拓資料館	95	2	174	99%	96	1	140	80%	0	0	0	0%
合計	-	-	52,238	94%	-	-	46,408	89%	-	-	25,873	56%

＜社会体育施設（屋内）＞

施設名	平成30年度				令和元年度				令和2年度			
	開館日数	日利用数	利用総数(人)	前年比	開館日数	日利用数	利用総数(人)	前年比	開館日数	日利用数	利用総数(人)	前年比
留辺蘂町体育館	306	67	20,536	104%	285	50	14,174	69%	277	38	10,657	75%
留辺蘂町弓道館	307	20	6,061	87%	285	17	4,936	81%	277	13	3,549	72%
留辺蘂町格技場	223	14	3,103	95%	200	19	3,899	126%	181	17	3,017	77%
学校体育施設 開放(4校)	228	8	1,839	91%	246	8	2,029	110%	0	0	0	0%
合計	-	-	31,539	99%	-	-	25,038	79%	-	-	17,223	69%

＜社会体育施設（屋外）＞

施設名	平成30年度				令和元年度				令和2年度			
	開館日数	日利用数	利用総数(人)	前年比	開館日数	日利用数	利用総数(人)	前年比	開館日数	日利用数	利用総数(人)	前年比
八方台パークゴルフ場	161	66	10,589	93%	165	65	10,695	101%	147	69	10,168	95%
八方台スキー場	96	1,768	169,773	93%	65	1,901	123,580	73%	105	1,349	141,620	115%
八方台キャンプ場	24	3	60	176%	44	4	176	293%	46	6	256	145%
旭運動公園グラウンド	133	42	5,521	71%	147	28	4,098	74%	102	18	1,797	44%
野球場	119	24	2,832	66%	109	24	2,595	92%	53	16	825	32%
テニスコート	141	13	1,787	84%	151	13	1,993	112%	147	12	1,751	88%
合計	-	-	190,562	91%	-	-	143,137	75%	-	-	156,417	109%

＜図書館図書貸出冊数＞

施設名	平成30年度				令和元年度				令和2年度			
	開館日数	日貸出数	貸出総数(冊)	前年比	開館日数	日貸出数	貸出総数(冊)	前年比	開館日数	日貸出数	貸出総数(冊)	前年比
留辺蘂図書館	284	242	68,840	94%	259	226	58,501	85%	257	229	58,800	101%
合計	-	-	68,840	94%	-	-	58,501	85%	-	-	58,800	101%

〔3〕 令和2年度社会教育関係団体に係る補助金交付状況について

(令和2年5月31日現在)

担当課・館	事業名	交付団体名	予算額 (円)	事業費 (円)	予算執行状況 (円)	備考
生涯学習課	北見市民大学講座 開催補助金	特定非営利活動法人 北見文化連盟	500,000	332,963	324,453	開催中止
	北見市文化連盟 協議会事業費補助金	北見市文化連盟 協議会	1,800,000	1,800,000	1,800,000	
	北見市女性 国内研修補助金	北見市女性 国内研修団	220,000	0	0	派遣中止
	北見市PTA連合会 研修会開催補助金	北見市PTA連合会	558,000	0	0	開催中止
	道展北見移動展 開催補助金 (写真・美術)	道展北見移動展 実行委員会他	202,000	0	0	開催中止
	芸術文化鑑賞 事業補助金	各実施団体	1,300,000	1,855,970	244,670	
	スポーツ・文化等 振興補助金	個人・団体出場者	1,000,000	0	0	
スポーツ課	道立北見体育 センターアリーナ 開放事業補助金	(公財)北見市 スポーツ協会	22,737,000	18,562,164	18,562,111	概算払 22,737,000円 戻入済 4,174,889円
	(公財)北見市 スポーツ協会 事業補助金	(公財)北見市 スポーツ協会	4,609,000	7,409,043	3,856,253	概算払 4,609,000円 戻入済 752,747円
	(公財)北見市 スポーツ協会 事業運営補助金	(公財)北見市 スポーツ協会	2,311,618	2,433,282	2,311,618	概算払
	北見市スポーツ合宿 実行委員会補助金	北見市スポーツ合宿 実行委員会	29,500,000	7,453,293	7,453,141	概算払 29,500,000円 戻入済 22,046,859円
	スポーツ少年団 大会派遣事業補助金	各大会出場者	10,000,000	3,538,188	2,220,025	
	各種スポーツ大会 派遣補助金	各大会出場者	4,000,000	539,426	165,000	
	各種スポーツ大会 開催補助金	各大会開催団体	1,000,000	5,882,867	710,180	
	ホクレン・ ディスタンス チャレンジ北見大会 事業補助金	ホクレン・ ディスタンス チャレンジ北見大会 実行委員会	3,000,000	194,820	194,812	概算払 3,000,000円 戻入済 2,805,188円
文化財課	北見市美術展 開催補助金	北見市美術展 実行委員会	7,500,000	8,340,900	6,892,314	精算に伴う 戻入済み
中央図書館	児童文学者 講演会補助金	児童文学者講演会 実行委員会	60,000	0	0	開催中止
とこ ろ 遺跡の森	常呂町郷土会 「ところ文庫」 製作事業補助金	常呂町郷土会	160,000	210,600	160,000	精算払

(令和2年5月31日現在)

担当課・館	事業名	交付団体名	予算額 (円)	事業費 (円)	予算執行状況 (円)	備考
端野 教育事務所	生涯学習事業補助金	端野自治区内 社会教育関係団体等	500,000	1,843,600	500,000	精算済
	たんのカレーライス マラソン開催補助金	たんのカレーライス マラソン実行委員会	1,200,000	245,110	245,109	精算済
	端野郷土芸能保存 交流事業補助金	端野郷土芸能保存 交流事業実行委員会	25,000	29,196	24,196	精算済
常呂 教育事務所	アドヴィックス カップ開催補助金	アドヴィックス カップ実行委員会	300,000	0	0	開催中止
	NHK杯カーリング 選手権大会 開催補助金	NHK杯カーリング 選手権大会 実行委員会	967,000	54,000	52,050	概算払
留辺薬 教育事務所	北海道北地区中学生 弓道大会補助金	留辺薬弓道会	70,000	136,528	70,000	精算済み
	留辺薬図書館まつり 実行事業補助金	留辺薬図書館まつり 実行委員会	117,000	0	0	開催中止
	無加川子ども釣り 大会補助金	無加川子ども釣り 大会実行委員会	170,000	0	0	開催中止

〔4〕令和3年度社会教育関係団体に係る補助金交付状況について

(令和3年5月31日現在)

担当課・館	事業名	交付団体名	予算額 (円)	事業費 (円)	予算執行状況 (円)	備考
生涯学習課	北見市民大学講座 開催補助金	特定非営利活動法人 北見文化連盟	500,000	0	0	
	北見市文化連盟 協議会事業費補助金	北見市文化連盟 協議会	1,800,000	1,800,000	1,800,000	概算払
	北見市女性 国内研修補助金	北見市女性 国内研修団	220,000	0	0	
	北見市PTA連合会 研修会開催補助金	北見市PTA連合会	558,000	0	0	
	道展北見移動展 開催補助金 (写真・美術)	道展北見移動展 実行委員会他	202,000	0	0	
	芸術文化鑑賞 事業補助金	各実施団体	1,300,000	0	0	
	スポーツ・文化等 振興補助金	個人・団体出場者	1,000,000	0	0	
スポーツ課	道立北見体育 センターアリーナ 開放事業補助金	(公財)北見市 スポーツ協会	16,627,000	16,627,000	4,322,000	概算払
	(公財)北見市 スポーツ協会 事業補助金	(公財)北見市 スポーツ協会	4,609,000	8,504,000	4,609,000	概算払
	(公財)北見市 スポーツ協会 事業運営補助金	(公財)北見市 スポーツ協会	2,530,626	2,663,816	701,626	概算払
	北見市スポーツ合宿 実行委員会補助金	北見市スポーツ合宿 実行委員会	25,300,000	25,350,000	10,000,000	概算払
	スポーツ少年団 大会派遣事業補助金	各大会出場者	10,000,000	0	0	
	各種スポーツ大会 派遣補助金	各大会出場者	4,000,000	0	0	
	各種スポーツ大会 開催補助金	各大会開催団体	1,000,000	0	0	
	ホクレン・ ディスタンス チャレンジ北見大会 事業補助金	ホクレン・ ディスタンス チャレンジ北見大会 実行委員会	3,500,000	4,788,000	3,500,000	概算払
文化財課	北見市美術展 開催補助金	北見市美術展 実行委員会	7,500,000	8,494,000	2,800,000	概算払い全2 回のうち1回 目執行済み
中央図書館	児童文学者 講演会補助金	児童文学者講演会 実行委員会	60,000	0	0	
とこ ろ 遺跡の森	常呂町郷土会 「ところ文庫」 製作事業補助金	常呂町郷土会	160,000	213,000	0	

(令和3年5月31日現在)

担当課・館	事業名	交付団体名	予算額 (円)	事業費 (円)	予算執行状況 (円)	備考
端野 教育事務所	生涯学習事業補助金	端野自治区内 社会教育関係団体等	500,000	0	0	
	たんのカレーライス マラソン開催補助金	たんのカレーライス マラソン実行委員会	1,200,000	0	0	
	端野郷土芸能保存 交流事業補助金	端野郷土芸能保存 交流事業実行委員会	25,000	0	0	
常呂 教育事務所	アドヴィックス カップ開催補助金	アドヴィックス カップ実行委員会	300,000	5,150,000	0	
	NHK杯カーリング 選手権大会 開催補助金	NHK杯カーリング 選手権大会 実行委員会	467,000	732,000	0	
留辺薬 教育事務所	北海道北地区中学生 弓道大会補助金	留辺薬弓道会	70,000	0	0	
	留辺薬図書館まつり 実行事業補助金	留辺薬図書館まつり 実行委員会	117,000	0	0	
	無加川子ども釣り 大会補助金	無加川子ども釣り 大会実行委員会	170,000	0	0	

